

Rapport annuel 2020

Engagement pendant la crise du coronavirus



Pour plus d'humanité dans votre région

Croix-Rouge suisse
Schweizerisches Rotes Kreuz
Canton de Berne Kanton Bern





Concernant la photo de couverture

Soutien pendant la crise du coronavirus

La pandémie du coronavirus a également eu un impact sur le travail de la CRS Canton de Berne. En raison des restrictions en vigueur, nous n'avons temporairement plus été en mesure de proposer le *Service de visite* et *d'accompagnement CRS* – une offre de soutien importante, en particulier pour les personnes âgées. En peu de temps, nous avons lancé le *Service des courses CRS* (photo de couverture), ainsi que le *Service contact téléphonique CRS*, comme offres alternatives.

Impressum

Editrice Croix-Rouge suisse (CRS) Canton de Berne

Texte et rédaction CRS Canton de Berne, Kürze&Würze

Conception graphique Pia Fleischmann

Photos © CRS Canton de Berne

Sommaire

Rapport de la présidente	
Une organisation en transition	4
La CRS Canton de Berne 2020	
Un bilan impressionnant d'humanité	5
Soutien	
Soutenu dans chaque étape de la vie	6
Intégration	
Des perspectives pour des réfugiés	8
Santé	
Garder ses capacités et rester indépendant	8
Formation	
Apprendre pour aller de l'avant et venir en aide	10
Le défi du coronavirus	
«Nous avons besoin de plus de jeunes bénévoles»	12
Merci beaucoup	
Votre confiance – nos fondements	13
Finances	
2020 en chiffres	14
Organisation	
En forme pour la stratégie 2025	17
Les 7 Principes fondamentaux de la Croix-Rouge	
Impartialité: un principe fondamental clé pour 2021	18

Une organisation en transition

Au cours d'une année particulière, nous avons pu réaliser des choses particulières et posé des jalons importants. Nous vous remercions de votre soutien et continuons à compter sur vous.

2020 a été une année difficile en raison de la situation liée au coronavirus. Encore plus de personnes que d'habitude ont eu besoin d'une aide rapide et efficace sur le terrain. Nous avons bien relevé ce défi: en un rien de temps, nous avons lancé de nouvelles offres de soutien et de formation en ligne. Grâce à la solidarité de la population suisse, nous avons pu apporter une aide non bureaucratique, avec le soutien de la Chaîne du Bonheur, dans le domaine de l'aide individuelle. Nous avons progressivement rétabli un fonctionnement normal.

Avec confiance vers l'avenir

La durabilité, la numérisation et l'évolution démographique influencent également notre travail sur le terrain. Le processus stratégique 2025 finalisé met en place les directives pour aborder ces sujets importants. En parallèle, nous avons optimisé notre organisation. Avec cinq nouveaux départements – Soutien, Formation, Migration, Intégration et Santé – et la nouvelle direction, reconfigurée en conséquence, nous nous concentrons davantage sur notre objectif de soutenir les personnes dans le besoin.

Un grand engagement pour l'intégration

Le 1^{er} juillet 2020, notre nouveau mandat dans le domaine de l'intégration a été lancé: dans les régions du Seeland – Jura bernois et Berne-Mittelland, nous aidons le canton de Berne à restructurer le domaine de l'asile et des réfugiés. Au total, nous avons soutenu et encouragé quelque 3500 clientes et clients dans leur parcours d'intégration. En outre, la CRS Canton de Berne gère quatre nouveaux centres d'hébergement collectif. Au cours de l'année sous revue, nous avons jeté des bases solides pour le mandat du Département Migration, sur lesquelles nous pourrions nous développer ces prochaines années.

De nouveaux sites élargis

En raison de la nouvelle stratégie et du nouveau mandat, nous avons développé notre infrastructure. D'une part, nous avons agrandi les locaux à Zollikofen – et en 2021, l'antenne régionale Mittelland s'y installera également. D'autre part, nous avons ouvert un nouveau site à Bienne, qui regroupe une partie des collaborateurs/-trices du Département Migration et de l'antenne régionale du Seeland et du Jura bernois. Vous y trouverez également la première boutique de seconde main «la trouvaille» en dehors de la région Mittelland.



Annalise Eggimann, présidente

Des bénévoles et collaborateurs/-trices engagé-e-s

En 2020, la CRS Canton de Berne était également un réseau solide offrant un soutien d'accès facile et compétent dans tout le canton – de personne à personne. Chaque jour, quelque 700 collaborateurs/-trices et plus de 2400 bénévoles s'y engagent. Ils réalisent des choses extraordinaires en cette période particulière, rendant parfois l'impossible possible. De nombreuses personnes vulnérables ont ainsi été aidées efficacement. Je remercie chaleureusement tout le monde pour cela!

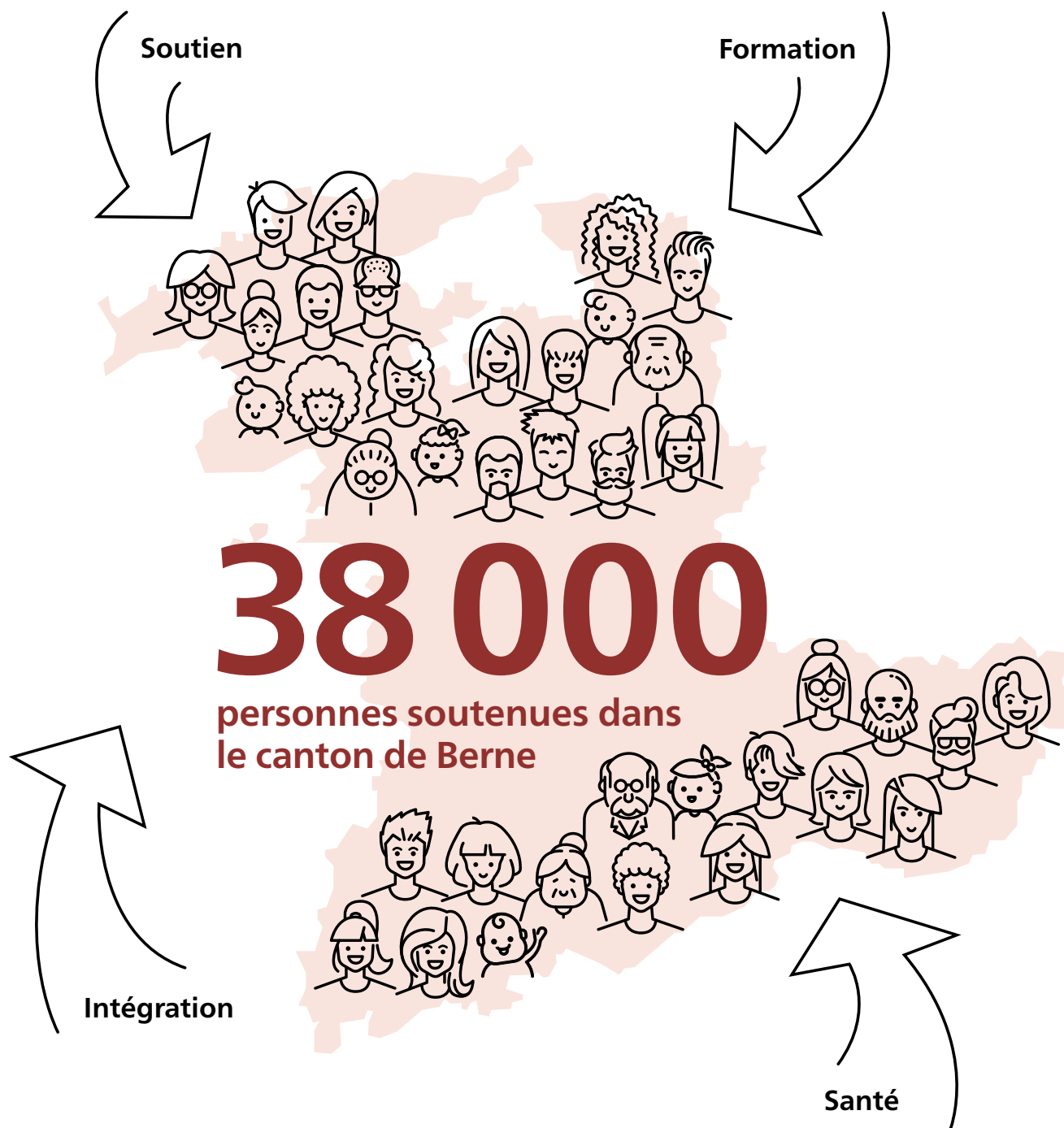
Un grand merci pour votre soutien

Tout cela n'est possible que grâce au soutien généreux, sur lequel nous pouvons compter et dont nous avons toujours besoin. Actuellement, chaque 14^e Bernoise et 14^e Bernois est membre de notre organisation. Nous sommes fiers de faire partie de cette solidarité et vous remercions, chers membres, de votre fidélité. Notre succès est également basé sur la collaboration avec des organisations partenaires, ainsi que des mandataires publics et privés. Un grand merci à tout le monde!

Annalise Eggimann
Présidente

Un bilan impressionnant d'humanité

Diversité régionale, cohésion cantonale: nous offrons de l'aide aux personnes dans le besoin – de Tramelan à Frutigen.



Les chiffres mentionnés aux pages 6 à 10 ne sont pas représentatifs en raison des restrictions opérationnelles liées à la crise du coronavirus.

Soutenu dans chaque étape de la vie

Des enfants en bas âge aux personnes âgées: nous accompagnons, soutenons et conseillons sur place de façon personnalisée et professionnelle.

Service des transports Croix-Rouge

Les conducteurs/-trices bénévoles amènent les personnes à mobilité réduite en toute sécurité à leur destination, que ce soit chez le médecin, le coiffeur ou au déjeuner.

3 636 602 kilomètres	-18%
12 493 clientes et clients	-12%

Service de visite et d'accompagnement CRS

Des bénévoles apportent un peu de distraction dans le quotidien de personnes vivant seules. Une conversation ou une promenade ensemble éveille la joie de vivre et évite la solitude.

14 241 heures avec des clientes et clients	-29%
697 clientes et clients	+46%

Alarme Croix-Rouge

Une sécurité par pression de touche – à la maison et en déplacement: le système d'alarme permet indépendance et autonomie, également la nuit et le week-end.

32 251 mois de raccordement	+3%
3 320 clientes et clients	-5%

Garde d'enfants à domicile CRS

Des gardes d'enfants formé-e-s apportent leur soutien dans la vie quotidienne de la famille. Au plus grand plaisir des enfants, qui peuvent rester dans leur environnement familial.

17 675 heures de garde	-15%
392 familles	-47%

Soutien aux proches CRS

Un moment pour respirer et récupérer: des bénévoles accompagnent des personnes âgées, malades ou en fin de vie et soutiennent leurs proches.

15 900 heures avec des clientes et clients	-23%
470 clientes et clients	-9%

Accompagnement familial CRS

Des accompagnateurs/-trices soutiennent les familles et des jeunes adultes dans des situations difficiles – et encouragent la participation à la vie sociale.

21 370 heures de travail	+57%
579 clientes et clients	+13%

Directives anticipées/mandat d'inaptitude CRS

Pour que sa propre volonté soit valable, même si l'on ne peut plus décider: nous conseillons les personnes sur la manière de rédiger les directives anticipées et conservons une copie en toute sécurité.

43 dépôts	-31%
-----------	------

Offre saisonnière

2x Noël

Des articles de première nécessité sont collectés pour des personnes dans le besoin. La CRS trie et distribue les denrées aux plus démunis. L'action annuelle réjouit les donateurs/-trices tout comme les bénéficiaires.

28 585 kg d'aliments / articles d'hygiène	-18%
515 heures de travail	-8%

Offres régionales

Garde d'enfants et soutien aux familles

Des gardes d'enfants formé-e-s accompagnent les enfants en bas âge et scolarisés – des bénévoles soutiennent les parents et encouragent leurs enfants.

45 560 heures avec des clientes et clients	+33%
172 clientes et clients	+47%



« Lorsque je n'ai tout simplement plus supporté d'être seule à cause de la situation liée au coronavirus, j'ai appuyé sur la touche d'alarme – enfin j'ai pu parler à quelqu'un! Cela m'a fait énormément de bien, le monsieur a pris beaucoup de temps pour moi. »

V. Locher, cliente de l'Alarme Croix-Rouge

Intégration

Des perspectives pour des réfugiés

De nouvelles perspectives en Suisse ou dans leur pays d'origine: nous accompagnons les personnes réfugiées dans toutes les circonstances.

Renforcement de l'intégration

Nous soutenons des réfugiés reconnus et des personnes admises à titre provisoire, afin qu'ils deviennent financièrement indépendants et capables d'organiser leur vie de manière la plus autonome possible. Ce faisant, nous les motivons et sollicitons.

2 850 personnes soutenues **+7%**

Bénévoles «un pour un»

Des bénévoles accompagnent des familles ou personnes réfugiées «un pour un» lors de l'intégration sociale, en tant que mentor ou bénévole dans un hébergement collectif CRS.

3 450 heures fournies **+8%**

Conseils relatifs aux perspectives et au retour

Nous conseillons les personnes devant quitter la Suisse. Nous aidons à gérer activement leur retour et l'avenir dans leur pays d'origine.

464 conseils	-10%
197 clientes et clients	-23%

la trouvaille CRS

Dans nos magasins de seconde main, nous donnons une deuxième chance aux biens d'occasion. En même temps, nous y employons des personnes souhaitant s'intégrer sur le marché du travail suisse.

66 672 clientes et clients	-20%
95 nombre de débarras	-20%
49 demandeurs d'emploi en service	-9%

Santé

Garder ses capacités et rester indépendant

Ergothérapie CRS

Grâce aux traitements et aux entraînements, des personnes de tous âges retrouvent leur indépendance après un accident ou une maladie et améliorent leur qualité de vie.

29 954 heures tarifaires **-7%**



Apprendre pour aller de l'avant et venir en aide

Entrée dans la vie professionnelle ou préparation à une activité bénévole: nous avons l'offre adéquate.

Formation d'auxiliaire de santé CRS

La formation «auxiliaire de santé CRS» permet l'entrée dans la vie professionnelle.

52 800 heures de cours	-29%
440 participantes et participants	-29%
30 formations effectuées	-27%
418 certificats	-31%

Cours pour les civilistes

Les personnes au service civil se préparent, sur mandat de la Confédération, au travail exigeant dans le domaine de l'accompagnement dans un cours hebdomadaire.

5 982 personnes au service civil	-7%
12 740 leçons	-3%

Formations continues pour auxiliaires de santé

Les participant-e-s approfondissent leurs connaissances et élargissent leurs compétences de manière ciblée et thématique dans le cadre de formations continues et cours de jour.

862 leçons/heures	-19%
65 cours	-28%
845 participantes et participants	-29%
15 certificats	-50%

chili – gestion de conflits CRS

Des équipes scolaires, ainsi que des enfants et jeunes apprennent à résoudre les conflits de manière constructive. C'est une prévention efficace contre la violence – une formation pour la vie.

582 leçons/heures	+19%
97 jours d'entraînement	+20%
772 enfants et adolescents	+1%
218 enseignantes et enseignants	-41%

Cours pour les personnes migrantes

Les personnes issues de l'immigration apprennent à connaître la Suisse, ses particularités et bien plus – par exemple le système de santé et de formation.

38 cours effectués	-62%
374 participantes et participants	-68%

Cours pour adolescents et adultes

Un large éventail d'offres est disponible pour les bénévoles, les adolescents, les parents et les professionnels, qui souhaitent se former pour l'accompagnement de personnes.

913 leçons/heures	-10%
805 participantes et participants	-51%



«Nous avons besoin de plus de jeunes bénévoles»

Philippe Daucourt, responsable Soutien, explique, comment la crise du coronavirus a bouleversé les offres de soutien de la CRS et quels enseignements il en tire.

Quels ont été les principaux défis des offres de soutien pendant l'année de la crise du coronavirus?

En mars 2020, d'un seul coup, il manquait plus de deux tiers des conductrices et conducteurs bénévoles au sein du *Service des transports Croix-Rouge*. Car à cette époque, le Conseil fédéral a décidé que les personnes de plus de 65 ans étaient des groupes à risque et devaient rester chez elles. Heureusement, la solidarité de la population était grande et nous avons rapidement pu recruter de jeunes bénévoles. C'était important, notamment pour assurer des trajets médicothérapeutiques, par exemple pour une dialyse.

En raison des restrictions en vigueur, nous n'avons temporairement pas pu offrir certains services, tels que le *Service de visite et d'accompagnement CRS*. En bref, nous avons mis sur pied, en tant qu'offres alternatives, le *Service contact téléphonique CRS* et le *Service des courses CRS*. Toutes les personnes concernées – c'est-à-dire les client-e-s, les collaborateurs/-trices et les bénévoles – devaient être informées et instruites le plus rapidement possible. Assurer cela a été un grand défi.

Comment la CRS Canton de Berne s'organisera-t-elle à l'avenir?

L'année dernière nous a secoués. Nous avons besoin de plus de jeunes bénévoles. Nous avons également constaté l'importance du *Service de visite et d'accompagnement CRS* pour les personnes seules et malades. Nous voudrions faire plus pour ces personnes âgées et offrir la prestation de manière standardisée dans tout le canton. Pour ce faire, nous prévoyons de coopérer davantage avec des organisations partenaires.

Nous avons également constaté combien il est important d'être encore plus à l'écoute de nos clientes et clients. Par exemple, plusieurs proches ne voulaient plus de visites de la part des bénévoles du service *Soutien aux proches CRS* – par crainte du virus. Grâce à des discussions avec toute la famille, nous avons finalement trouvé de bonnes solutions dans de nombreux cas.

« Le Service des transports Croix-Rouge est un précieux soutien pour moi, car je ne possède pas de permis de conduire et je suis une personne à risque. »

B. Aegerter, client du Service des transports Croix-Rouge

« Tous ces bénévoles sont sensationnels: des personnes si gentilles avec un grand cœur. Merci mille fois! Nous nous y sommes attachés, et en particulier ma mère âgée. »

M. Schläger, cliente du Soutien aux proches CRS

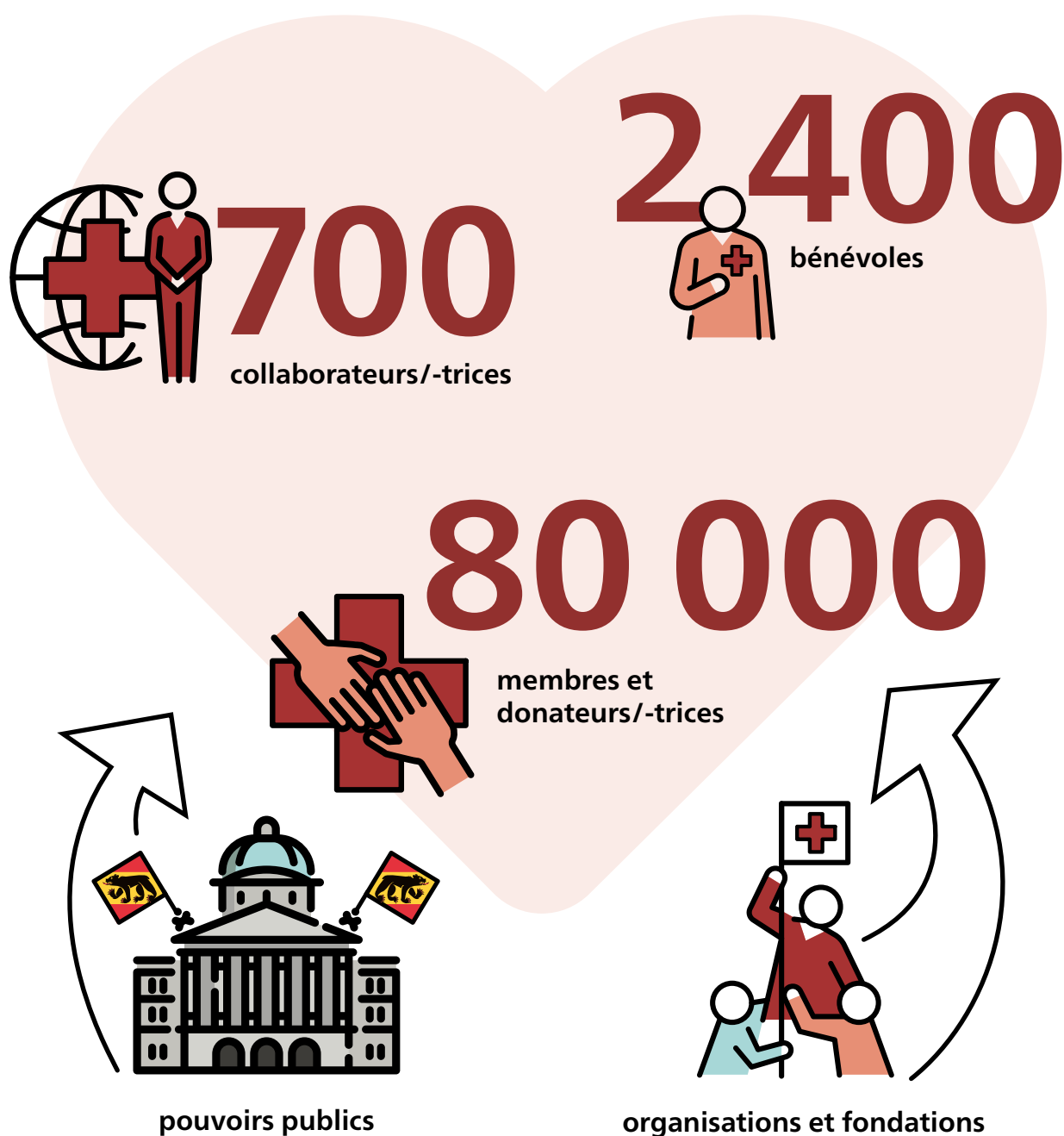
Merci beaucoup

Votre confiance – nos fondements

Nous sommes là tous les jours pour les personnes dans le besoin. Vous le rendez possible: 80 000 membres, plus de 2 400 bénévoles et quelque 700 collaborateurs/-trices.

La CRS Canton de Berne est prête quand les familles, les enfants, les jeunes, les adultes, les personnes âgées ou en fin de vie ont besoin d'aide. En 2020, nous avons soutenu, conseillé, délesté et accompagné plus de personnes que jamais.

Cela n'a été possible que grâce à un très large soutien. Nous remercions nos membres, nos donatrices et donateurs, ainsi que nos bénévoles pour leur précieux engagement.



2020 en chiffres

En 2020, la CRS Canton de Berne a enregistré une perte importante due à la crise du coronavirus. Cependant, la situation financière reste solide.

L'exercice 2020 a été extrêmement dynamique et exigeant pour la CRS Canton de Berne. En ce qui concerne les magasins de seconde main et l'ergothérapie, les ventes budgétisées ont chuté de plus d'un tiers en raison de la pandémie du coronavirus. Les offres de soutien régionales ont également été confrontées à de fortes fluctuations de la demande. Les mesures prises par le Conseil fédéral ont entraîné des frais élevés de communication, d'hygiène et d'administration. Des constitutions de fonds destinées à renforcer le capital de l'organisation ont contribué aussi au résultat négatif de l'année.

Par ailleurs, la CRS Canton de Berne a ressenti une grande confiance des donatrices et donateurs. La plupart des régions ont dépassé leurs objectifs budgétaires en matière de collecte de fonds.

Comme en 2019, l'année sous revue a été marquée par une croissance importante, ce qui a entraîné divers investissements. Les infrastructures spatiales et techniques ont été adaptées et les structures du personnel ont été développées vers l'avenir. En outre, la CRS Canton de Berne a pu compter sur le soutien financier de la Fondation humanitaire CRS pour des projets, tels que le soutien aux familles, le développement des offres de soutien régionales et le service de garde d'enfants. Les cours pour les personnes au service civil ont également été couronnés de succès à Schwarzsee, dans le canton de Fribourg, ainsi que le nouveau mandat de restructuration du domaine de l'asile et des réfugiés dans le canton de Berne (NA-BE). La solidité financière permet à la CRS Canton de Berne de continuer à construire activement l'avenir.

	2020	2019
Personnes		
Collaborateurs/-trices	736	594
Emplois à plein temps	275	238
Heures des collaborateurs/-trices avec des clientes et clients	488 480	450 676
Clientes et clients	111 811	132 177
Honorifiques	9	10
Heures d'intervention	270	300
Bénévoles	2 411	2 506
Heures d'intervention	217 813	296 787

	2020	2019
Taux de réserve		
Taux de réserve 1	1,3	1,8

Le taux de réserve est le rapport entre le capital de l'organisation et les dépenses totales à la fin de l'exercice. Il couvre les mois durant lesquels la CRS Canton de Berne peut couvrir les dépenses sans avoir accès à de nouveaux moyens financiers.

Le comité de direction de la CRS Canton de Berne a fixé une fourchette de six à douze mois pour le taux de réserve. Cette décision est conforme aux directives de la Croix-Rouge suisse, qui sont un peu plus strictes que celles de l'organisme de certification pour des OSBL (ZEWO).

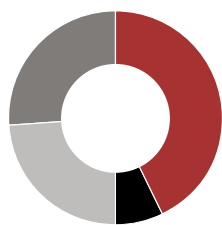
	2020 CHF	2019 CHF
Bilan au 31.12		
Actifs courants	43 720 001	34 290 686
Actifs immobilisés	6 797 696	6 532 507
Total actifs	50 517 696	40 823 193
Capital étranger	24 292 565	15 368 266
Fonds libres	16 678 067	15 468 257
Fonds de roulement	6 660 644	6 661 644
Réserves	3 326 027	3 326 027
Résultat annuel	-439 607	-1 000
Total capital de l'organisation	26 225 131	25 454 928
Total passifs	50 517 696	40 823 193

Structure du bilan

En raison des acomptes versés à l'avance par le canton de Berne, la part des actifs courants a considérablement augmenté en valeur. Cela explique également l'augmentation du capital étranger. La CRS Canton de Berne reste indépendante des institutions de crédit. Toute la structure du bilan est équilibrée et offre une grande sécurité.

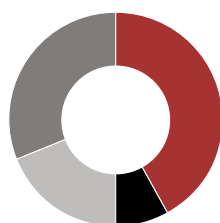
Capital de l'organisation

Le capital de l'organisation a augmenté par rapport à l'année précédente. Des fonds pour l'infrastructure et le personnel ont été constitués conformément au Règlement du Fonds. Le comité de direction et la direction disposent de ressources suffisantes pour façonner l'avenir avec succès et sans la participation de tiers.



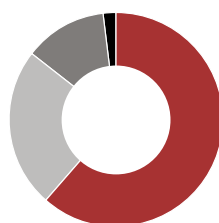
2020

- Actifs courants 43%
- Actifs immobilisés 7%
- Capital étranger 24%
- Capital de l'organisation 26%



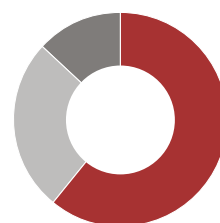
2019

- Actifs courants 42%
- Actifs immobilisés 8%
- Capital étranger 19%
- Capital de l'organisation 31%



2020

- Fonds libres 64%
- Fonds de roulement 25%
- Réserves 13%
- Résultat annuel -2%



2019

- Fonds libres 61%
- Fonds de roulement 26%
- Réserves 13%
- Résultat annuel 0%

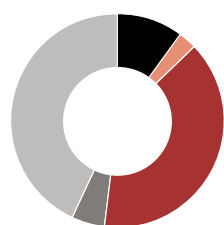
	2020 CHF	2019 CHF
Compte d'exploitation		
Produits des opérations de levée de fonds	4 940 876	5 347 181
Contributions aux aides ouvertes aide à la vieillesse selon l'art. 101 ^{bis} LAVS	2 422 665	2 453 043
Produits des prestations fournies	81 683 183	61 033 477
Total produits	89 046 724	68 833 701
Total charge liée aux prestations	-87 009 331	-67 855 488
Résultat d'exploitation	2 037 393	978 213
Résultat financier, autres	-1 192 274	813 160
Résultat du fonds	-1 284 725	-1 792 373
Résultat annuel	-439 607	-1 000

Les comptes annuels complets peuvent être consultés sur le site Internet www.crs-berne.ch ou au siège à Zollikofen.

Origine des fonds*

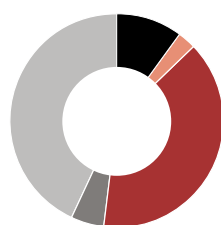
Les produits des prestations ont considérablement augmenté en 2020. Cela est dû au nouveau mandat cantonal NA-BE. En raison de la levée de fonds de la Chaîne du Bonheur, les «contributions de projets pour des organisations caritatives» sont beaucoup plus élevées que l'année précédente.

* sans aide sociale



2020

- Dons et legs 10%
- Bénéfice commercial 3%
- Produit des prestations 39%
- Contributions de projets pour des organisations caritatives 5%
- Subventions des pouvoirs publics 43%



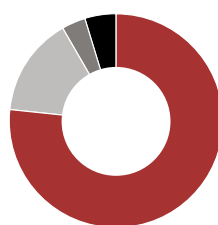
2019

- Dons et legs 15%
- Bénéfice commercial 5%
- Produit des prestations 41%
- Contributions de projets pour des organisations caritatives 1%
- Subventions des pouvoirs publics 38%

Utilisation des fonds*

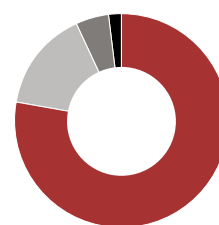
Les frais administratifs représentent 16% des charges. La part de la levée de fonds et de la publicité est de 5%. Ces deux valeurs sont nettement inférieures aux directives ZEW0 pour les organisations à but non lucratif.

* sans aide sociale



2020

- Charges de projet et de prestations 83%
- Charges administratives 16%
- Collecte de fonds/Publicité 5%
- Finances et autres -4%



2019

- Charges de projet et de prestations 81%
- Charges administratives 16%
- Collecte de fonds/Publicité 5%
- Finances et autres -2%

Organisation

En forme pour la stratégie 2025

Le comité de direction largement soutenu et la direction engagée mettent en œuvre la stratégie 2025 avec succès.

Comité de direction

Composition du comité
au 31 décembre 2020:

Annalise Eggimann (présidente)	élue 2014/2018
Urs Winkler (vice-président)	élu 2015/2018
Katharina Affolter-Bracher	élue 2018
Gerhard Burri	élu 2018
Rita Gisler	élue 2018
Stephanie Hofer	élue 2012/2016/2018
Marcel Joss	élu 2018
Yanick Mollard	élu 2016/2018
Barbara Mühlheim	élue 2011/2015/2018

Les membres sont élus pour quatre ans.
Une réélection est possible.

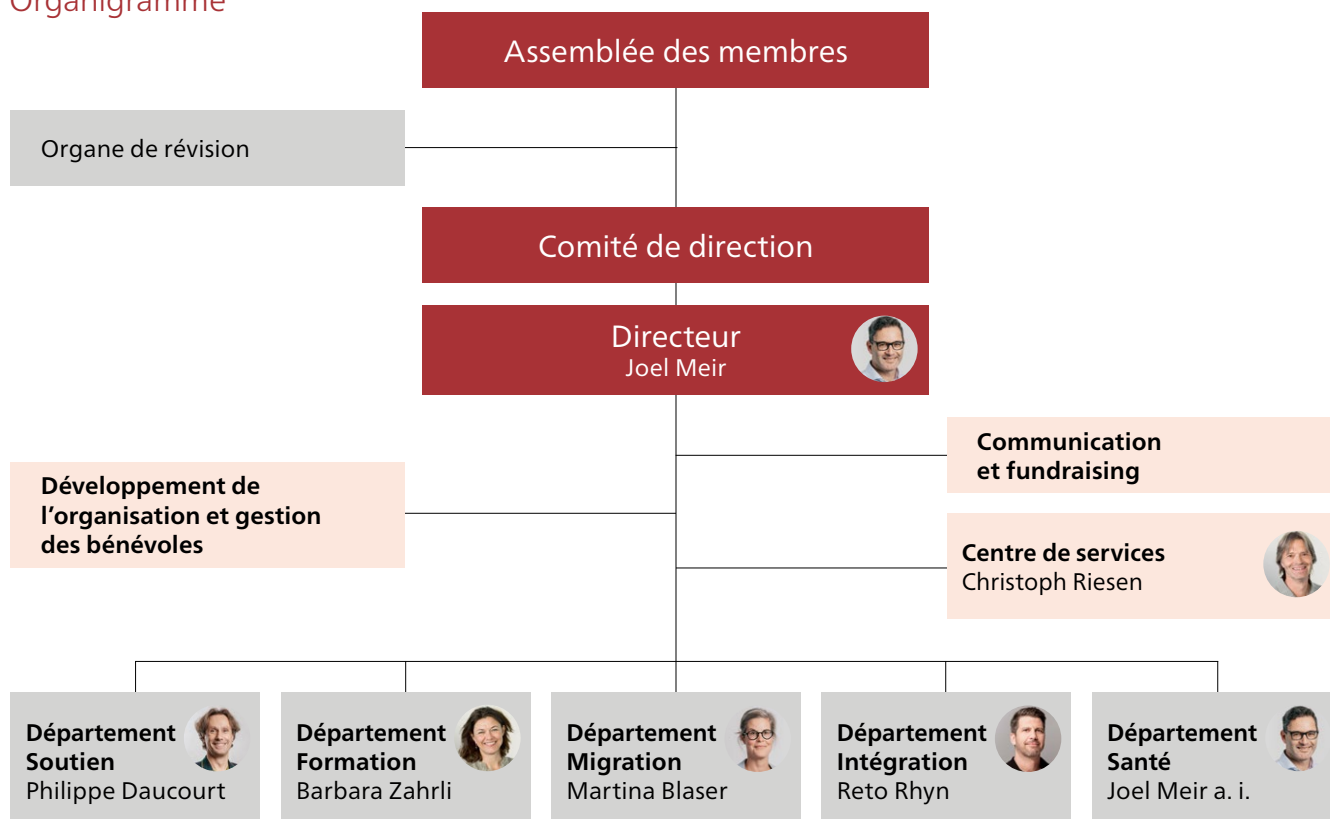
Direction

Composition de la direction
au 31 décembre 2020:

Joel Meir	Directeur
Christoph Riesen	Responsable Centre de services (directeur adj.)
Philippe Daucourt	Responsable Soutien
Barbara Zahrl	Responsable Formation
Martina Blaser	Responsable Migration
Reto Rhyn	Responsable Intégration
Joel Meir a. i.	Responsable Santé

Organe de révision de la CRS Canton de Berne
Von Graffenried AG Treuhand, Berne

Organigramme



Impartialité: un principe fondamental clé pour 2021

Chaque année, la CRS Canton de Berne met l'un des sept Principes fondamentaux au centre de ses activités quotidiennes. En 2021, c'est le principe fondamental de l'impartialité.

«L'aide en cas de besoin ne connaît pas de différences» – c'est ainsi, que nos collaborateurs/-trices le vivent



Mattia Sanapo
Responsable de projet
Projets informatiques

Christine Mader
Responsable
Alarme Croix-Rouge

Claudia Orelli
Collaboratrice projet-pilote
Soutien aux familles CRS

«Pour moi, être impartial signifie considérer les choses d'un point de vue supérieur – tout en étant juste et factuel.»

«Je vis l'impartialité en apportant mon soutien sans préjugés, là où mon aide est nécessaire.»

«Pour moi, être impartiale signifie que j'offre et que je garantis à chaque personne la même qualité de service.»

Volontariat

«Une aide véritable ne saurait être que désintéressée.»

Neutralité

«L'aide humanitaire implique la confiance de chacun.»

Unité

«Dans un même pays, il n'existe qu'une seule société de la Croix-Rouge, ouverte à tous.»

Humanité

«Quelles que soient les circonstances, tout être humain est notre prochain.»

Indépendance

«L'autonomie est le garant de nos principes fondamentaux.»

Universalité

«Le principe d'humanité s'applique au monde entier.»

La CRS Canton de Berne est là pour vous, tout près de chez vous.
 Nous vous conseillons, accompagnons et soutenons volontiers.
 Appelez-nous:

Siège principal

Croix-Rouge suisse (CRS)
Canton de Berne
 Bernstrasse 162, 3052 Zollikofen
 Tél. 031 919 09 09
 kvbe@srk-bern.ch

Antennes régionales

Région Emmental
 Lyssachstrasse 91, 3400 Berthoud
 Tél. 034 420 07 70
 info-emental@srk-bern.ch

Région Oberland

Länggasse 2, 3600 Thoune
 Tél. 033 225 00 80
 info-oberland@srk-bern.ch

Région Mittelland

Bernstrasse 162, 3052 Zollikofen
 Tél. 031 384 02 00
 info-mittelland@srk-bern.ch

Région Seeland – Jura bernois

Route de Soleure 136, 2504 Bienne
 Rue H.F. Sandoz 14, 2710 Tavannes
 Tél. 032 329 32 72
 info-seeland@srk-bern.ch
 info-jurabernois@crs-berne.ch

Région Oberaargau

Gaswerkstrasse 33, 4900 Langenthal
 Tél. 062 923 28 60
 info-oberaargau@srk-bern.ch

Vous trouverez toutes les informations
 sur www.crs-berne.ch

Merci beaucoup

Soutenez les personnes dans le
 besoin dans votre région. Votre
 don nous permet de les aider de
 manière ciblée. Merci beaucoup
 pour cela.

Compte de dons: PostFinance
 CH09 0900 0000 3055 1894 4
 Croix-Rouge suisse
 Canton de Berne
 3052 Zollikofen

La CRS Canton de Berne
 est certifiée ZEWQ.



La CRS Canton de Berne est
 titulaire du certificat de qualité
 suisse pour les institutions
 de formation continue Eduqua.



Croix-Rouge suisse
Schweizerisches Rotes Kreuz
 Canton de Berne Kanton Bern

